

Description des paramètres du logiciel skyDSL sur Atlantic Bird 2

Veillez effectuer les modifications suivantes pour paramétrer votre logiciel skyDSL sur le nouveau satellite Atlantic Bird 2:

1. Démarrez l'assistant de connexion

Démarrez l'assistant de connexion de skyDSL dans:

Démarrer | Programme | skyDSL | Assistant de connexion



Validez avec «Suivant».

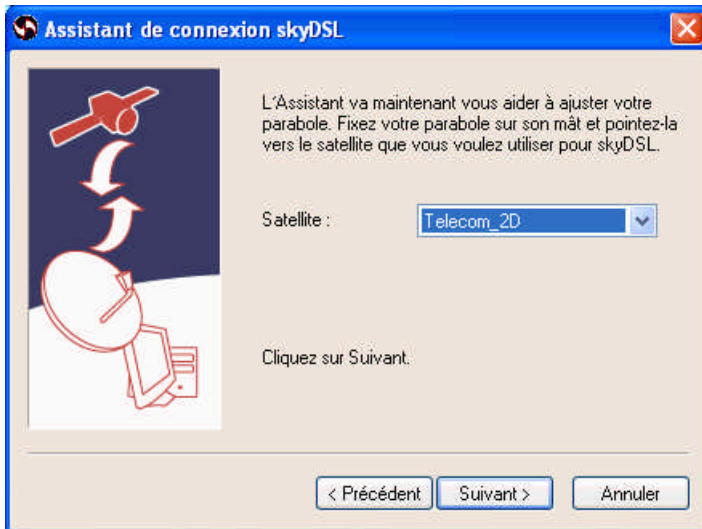
Une connexion au serveur skyDSL va s'effectuer pour recevoir les données de paramétrage.



Veillez valider la réception des données de paramètres avec «Suivant».

2. Sélection du satellite Atlantic Bird 2

Cliquez maintenant dans l'assistant de connexion sur «Suivant» jusqu'à l'affichage ci-dessous :



Sélectionnez enfin dans le menu déroulant le satellite Atlantic Bird 2.



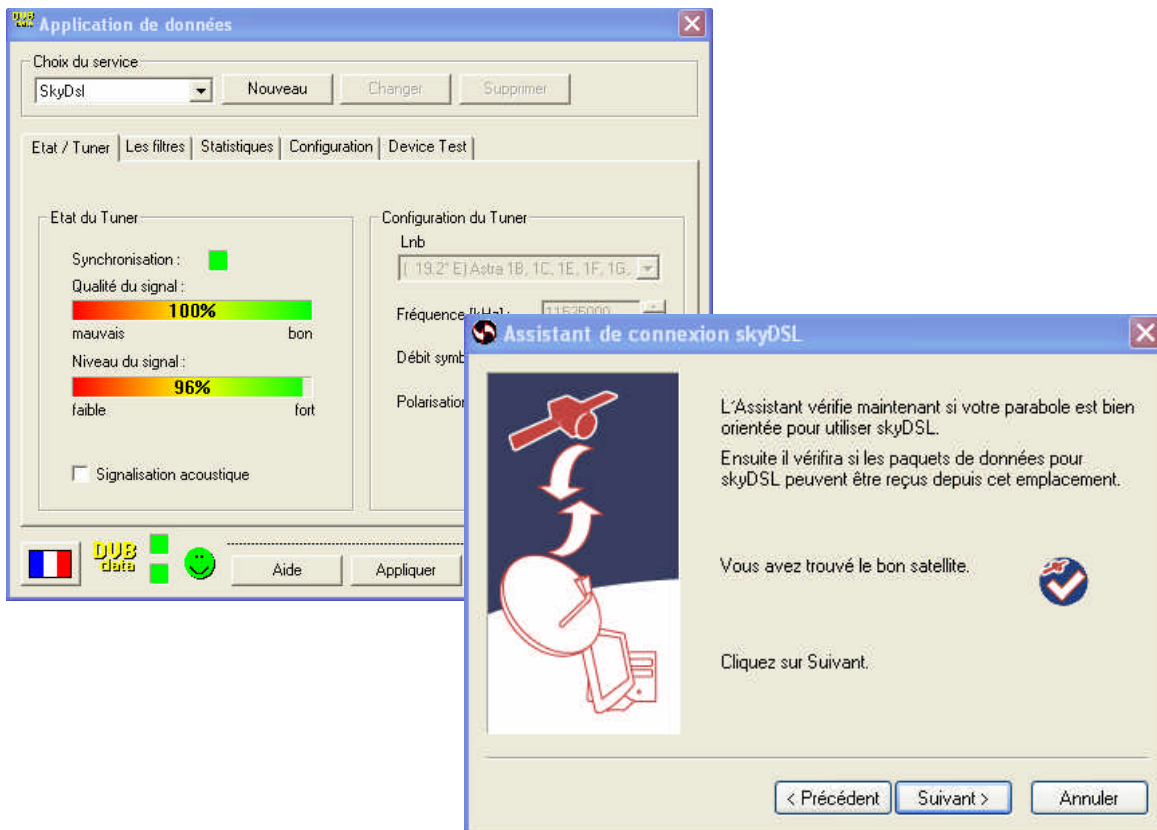
Validez ce choix avec «Suivant».

3. Test de la connexion satellite

La fenêtre de données d'application s'ouvre. Vérifier ici les valeurs de la qualité de signal et de la puissance de signal. Celles-ci ne doivent pas avoir changées. Dans les rares cas défavorables, il peut y avoir une légère baisse insignifiante de ces valeurs. Dans ce cas, il faut ajuster avec prudence et surtout très légèrement l'antenne parabolique, étant donné que le satellite Atlantic Bird 2 se situe sur la même position que Telecom 2D.

Il est recommandé si possible d'obtenir les valeurs suivantes :

- Qualité du signal: 100%
- Niveau du signal: minimum 50%



Les modifications pour le satellite Atlantic Bird 2 sont terminées lorsque le message «vous avez trouvé le bon satellite» s'affiche.

Ensuite les paramètres et test suivant vont s'effectuer:

- **Test de la connexion terrestre de votre FAI**
- **Inscription au centre de registre de skyDSL**
- **Test de fonctionnalité skyDSL**
- **Vérification des paramètres Proxy dans le navigateur.**

Veillez valider individuellement ces points avec « Suivant ».

Une fois terminé votre logiciel skyDSL est paramétré correctement pour le nouveau satellite Atlantic Bird 2.